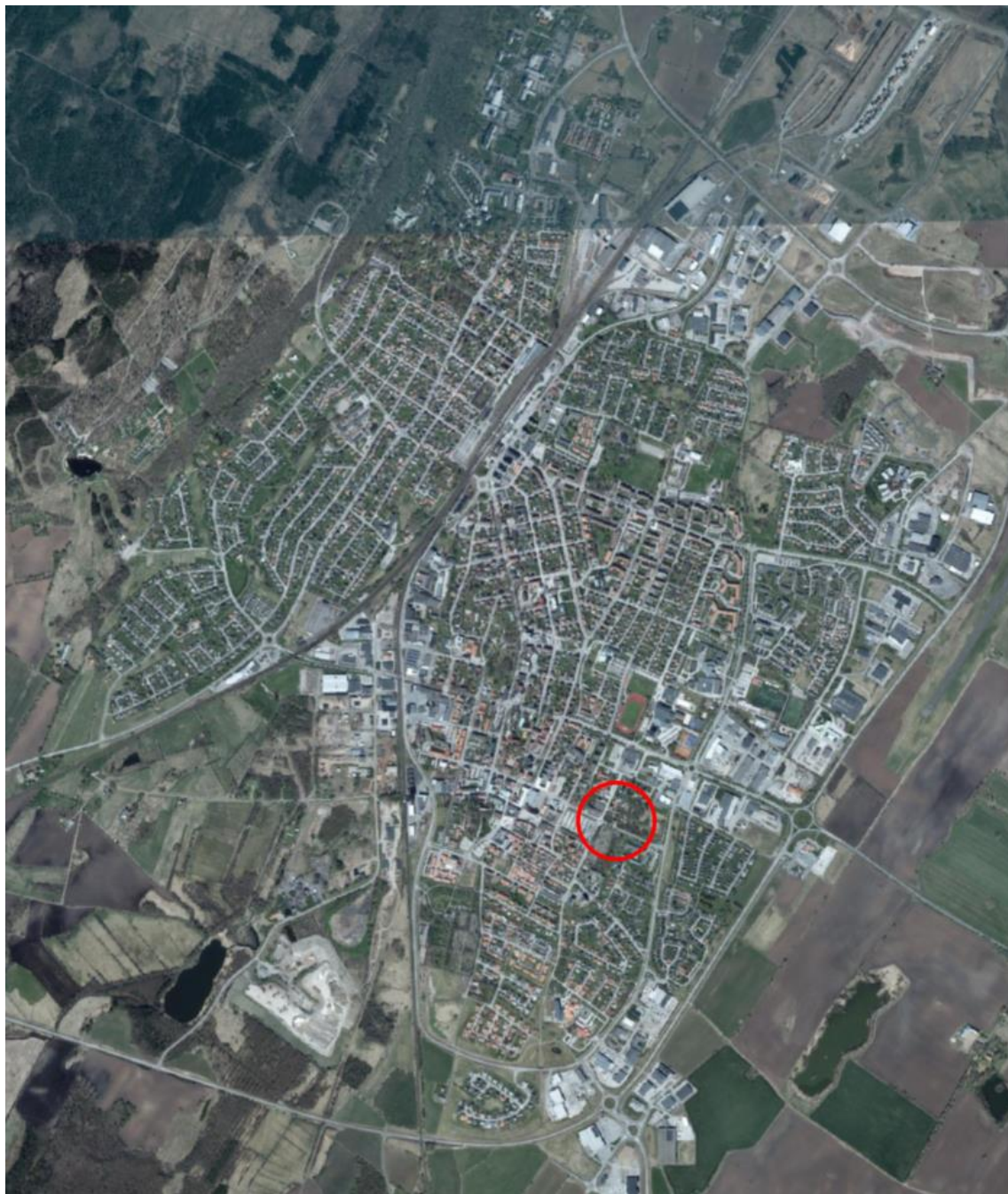


Undersökning av miljöpåverkan

Detaljplan för Gamla Stan 2:11 m.fl.

Falköpings tätort



Undersökning (Checklista miljöbedömning)

En strategisk miljöbedömning ska göras om planens genomförande kan antas leda till betydande miljöpåverkan. Undersökningen görs för att ta ställning till om en strategisk miljöbedömning för planen behövs eller inte, enligt 4 kap. 34 § PBL (2010:900) och 6 kap. 5 - 6 § MB (1998:808). Undersökningen är också ett underlag för att avgöra vilka typer av miljöpåverkan som behöver beskrivas vidare i planbeskrivningen. I det fall risk för betydande miljöpåverkan inte kan uteslutas, behöver myndigheten eller kommunen upprätta en miljökonsekvensbeskrivning enligt 2 punkten 9 §, med innehåll enligt 11, 12 §§ 6 kap MB. Innan beskrivningen tas fram behöver avgränsningssamråd ske med de kommuner, länsstyrelser och andra myndigheter som på grund av sitt särskilda miljöansvar kan antas bli berörda av planen, enligt första punkten 9 § och 10 § 6 kap MB.

Följande checklista utgår från miljöbedömnings-förordningens 5 §.

OBS! Den bedömning som görs är preliminär och kan behöva omvärderas om ny kunskap tillförs planen.

Beskrivning

Planens storlek och syfte:	<p>Planområdet omfattar en yta på ca 2955 kvm.</p> <p>Planens huvudsyfte är att anpassa gällande markanvändning (enl. gällande detaljplaner från 1973 och 1974), efter befintlig markanvändning (Bostad).</p> <p>Idag står ett antal fristående bostäder (fr. 1910 och 30-talet) på en yta som enl. gällande detaljplaner är avsedd för Allmänt ändamål i form av 'Park eller plantering'.</p> <p>Dessutom ligger trädgårdar i bef. hus (längs med Fogdegatan) delvis på ytor med allmänt ändamål.</p>
Befintlig markanvändning:	Park eller plantering
Beskriv förslaget:	Förslaget avser att planlägga ytor som redan har tagits i anspråk av befintliga bostäder, med Bostadsändamål. Förslaget möjliggör också för att delar av planområdet (Gamla stan 2:11, 12 och 13) kan användas till Kontorsändamål.

Planområdet



Detaljplanens karaktär

Planen medger	Nej	Kanske	Ja	Kommentar
Användning som kräver tillstånd enligt Förordningen om miljöfarlig verksamhet & hälsoskydd, 5 §	X			Ej aktuellt
Användning av verksamhet som finns angiven i PBL, 4 kap. 34 § (Om "Ja" ska planen följa regeringens föreskrifter enligt PBL 16 kap 1 § 2b)	X			Ej aktuellt
Mark- eller vattenanvändning som är tillståndspliktig enligt MB 9 kap och miljöprövningsförordningen (SFS 2013:251)	X			Ej aktuellt
Planen har betydelse för andra planers miljöpåverkan	X			Planens miljöpåverkan för andra planer bedöms inte vara betydande.
Planen har betydelse för genomförande av EU:s miljölagstiftning (gäller t.ex. vattendirektivet)	X			Ej aktuellt

Vilken påverkan innebär projektet	Ingen	Viss	Betydande	Kommentar
Ianspråktagande av någon ej förnyelsebar naturresurs (grus- eller bergtäkt, dricksvatten, högklassig åkermark etc.)	X			Ingen sådan resurs ianspråktagas

Uppsatta Mål	Nej	Kanske	Ja	Kommentar
Risk att projektet åstadkommer effekter som motverkar nationella miljömål	X			Ingen sådan risk bedöms finnas
Projektet strider mot regionala miljömål (t.ex. Länsstyrelsens)	X			Ett genomförande av det förslaget bedöms inte strida mot några sådana mål

Projektet strider mot kommunens handlingsprogram för naturvårdsarbetet i Falköpings kommun.	X			Planen omfattas inte direkt av detta arbete.
Planen strider mot kommunens ÖP eller FÖP	X			Området är utpekad som tätort i gällande översiktsplan, som anses förenligt med planens syfte.

Platsens förutsättningar och planens effekter/påverkan

Platsens förutsättningar (Planområdet berörs av)					Detaljplanens effekter/påverkan			
Naturmiljö/Naturvård	Nej	Kanske	Ja	Kommentar	Ingen	Viss	Betydande	Kommentar
Internationella konventioner (Natura 2000, Unescos världsarv etc.)	X			Planområdet omfattas inte av några sådana områden	X			
Rikspolisstyrelsen för naturmiljö/naturvård (MB 3kap 6 § andra stycket)	X			Planområdet omfattas inte av några riksintresseområden enl 3:6 andra stycket MB	X			
Skyddad natur enligt 7 kap MB (t.ex. naturreservat)	X			Planområdet omfattas inte av några sådana områden	X			
Strandskydd	X			Planområdet omfattas inte av strandskydd	X			
Biotopskydd	X			Planområdet omfattas inte av biotopskydd	X			
Vattenskyddsområde (vattentäkt)	X			Planområdet omfattas inte av sådant	X			

				område				
Naturminne	X			Det finns inga naturminnen inom planområdet	X			
Nyckelbiotop (enl. skogvårdsstyrelsen)	X			Planområdet omfattas inte av några nyckelbiotoper	X			
Rödlistade arter (Sällsynt eller hotad art/samhälle)	X			Det finns inga rödlistade arter på platsen.	X			
Fridlysta arter omfattas av artskyddsförordningen (2007:845) 4 – 9 §§	X			Det finns inga fridlysta arter på platsen.	X			
Höga naturvärden (regionalt eller kommunalt utpekade i t.ex. naturvårdsprogram)	X			Det finns inga sådana naturvärden utpekade inom planområdet.	X			
Ekologiskt särskilt känsligt område (t.ex. utpekade i ÖP)	X			Planområdet är inte utpekade som ekologiskt känsligt.	X			
Betydande förändringar i antal/sammansättning av arter	X				X			
Införande av ny växtart	X				X			
Införande av ny djurart	X				X			
Barriärskapande effekt för djurens rörelsemönster	X				X			

Platsens förutsättningar (Planområdet berörs av)					Detaljplanens effekter/påverkan			
Rekreation och friluftsliv	Nej	Kanske	Ja	Kommentar	Ingen	Viss	Betydande	Kommentar
Riksintressen för friluftsliv (MB 3 kap 6 § andra stycket och 4 kap 2 §)	X			Planområde omfattas inte av något sådant område	X			
Viktigt rekreativområde (t.ex. utpekad i ÖP) Påverkas tillgänglighet till strövområden, vandringsleder, friluftsanläggningar?	X			Planområde omfattas inte av något sådant område	X			
Platser för lek/idrott	X			Det finns inte sådana platser inom området	X			
Social rörelsestruktur	X				X			
Påverkas grönstruktur eller viktigt område för grönstrukturens utveckling? Stäm av med grönstrukturplanen.	X				X			

Platsens förutsättningar (Planområdet berörs av)					Detaljplanens effekter/påverkan			
Kulturintressen	Nej	Kanske	Ja	Kommentar	Ingen	Viss	Betydande	Kommentar
Riksintressen för kulturmiljövården (MB 3 kap 6 § andra stycket)			x	Planområdet omfattas av riksintresset kulturmiljövård Kambrosilur området.	X			Planförslaget kommer att anpassas efter närliggande bebyggelsemiljö och planens påverkan på

								riksintressen bedöms inte vara betydande
Kulturresevat	X			Planområdet omfattas inte av något sådant resevat	X			
Fornminne	X			Den närmaste fornlämning (L1962:361 Stadslager) ligger ca 160 m fr. planområdet .	X			
Byggnadsminne	X			Planområdet påverkas inte av några sådana områden.	X			
Kulturmiljö			X	Bebyggelseområdet har en miljö som beaktas, inte minst med hänsyn till anpassningskravet enligt 2:6 PBL.	X			
Annan värdefull kulturmiljö (t.ex. utpekade i ÖP eller bevarandeplan)			X			X		Området har påpekats i Översiktsplan som 'Kulturmiljö med Lokalt bevarandevärde'. Detta kommer att beaktas i

								arbete med detaljplanen
Landskaps-/stadsbild	X			Planområdet omges av en småskalig miljö	X			Planen kommer att reglera utformning av ev. nya bebyggelser med hänsyn till områdets karaktär.

Platsens förutsättningar (Planområdet berörs av)					Detaljplanens effekter/påverkan			
Markens egenskaper	Nej	Kanske	Ja	Kommentar	Ingen	Viss	Betydande	Kommentar
Markföreningar (tidigare använts som tipp, utfyllnadsplats etc.)	X				X			Husen inom planområdet byggdes under 1910- och 30-talet och byggnaderna har använts under tiden som bostad. Det finns inga registrerade uppgifter i Stadsbyggnadskontorets arkiv som tyder på att tidigare har det funnits någon verksamhet som kunde medföra markföreningar.
Geologiskt instabila grundförhållanden (risk för sättningar, erosion, skred, ras etc.)	X			Planområdet ligger på mark som är klassificerad som "fastmark".	X			Området används idag för bostadsändamål. Planförslaget

								<p>avser att reglera ev. ny bebyggelse i liknande skala som idag.</p> <p>Enl. Sverige Geotekniska Undersökningar ligger området inom ett område med fastmark. Dessutom har en geoteknisk utredning utförts i närområdet. Utredningen visar ett bra markförhållande, när det gäller erosion, ras mm.). Utredningen kommer att redovisas under planarbetet.</p> <p>kommunen kommer att i första hand kräva ett utlåtande fr. en geoteknik konsult ang. stabilitet av marken. Planhandlingar kan ev. behöva kompletteras i ett senare skede med geoteknisk utredning, beroende på konsultens bedömning.</p>
Radon (Finns identifierade riskområden?)			X	Bergrundskartan för Skaraborgs län visar att planområdet ligger inom	X			Området används redan idag för bostadsändamål.

				område med alunskiffer, vilket innebär hög risk för radon.				En tidigare geoteknik undersökning i närområdet visar marken faller under kategorin 'normalradonmark'. De genomförda geotekniska utredningarna i närområde, samt upplysningar ang. radon kommer att redovisas i planhandlingar.
Värdefull geologisk formation	X			Platsen bedöms inte omfattas av någon värdefull geologisk formation.	X			

Platsens förutsättningar (Planområdet berörs av)					Detaljplanens effekter/påverkan			
Luft	Nej	Kanske	Ja	Kommentar	Ingen	Viss	Betydande	Kommentar
Obehaglig lukt	X			Finns ej på platsen	X			
Överskridna miljö kvalitetsnormer	X			Ej aktuellt	X			
Väsentliga luftutsläpp (från trafik eller industriellt utsläpp).	X			Ej aktuellt	X			

Platsens förutsättningar (Planområdet berörs av)					Detaljplanens effekter/påverkan			
Vatten	Nej	Kanske	Ja	Kommentar	Ingen	Viss	Betydande	Kommentar

Överskridna miljö kvalitetsnormer	X				X			
Översvämningsrisk	X			Det finns risk för stående vatten i sydvästra delen av planområdet (vid korsning mellan lokala gator) vid ett 100-årsregn	X			Förslaget kommer medge att området helt eller delvis hårdgörs vilket kan försämra läget med rinnande vatten inom den här delen. Planbestämmelser ang. höjdsättning kommer att utformas med hänsyn till denna risk.
Viktig grundvattenresurs			X	Planområdet omfattas av två grundvatten förekomster: Falköping-Skövde, och Falköpings kalksten grundvatten. Falköping Kalksten har en otillfredsstillande kemisk status, medan grundvattnet i Falköping-Skövde har en god kemisk grundvatten status.	X			Området har använts som bostadsområde i flera decennier. Planförslaget avser att reglera markanvändning till Bostadsamt Kontorsändamål, vilket inte bedöms medföra någon betydande påverkan på kvalitet av grundvattnet. Samtliga hus är/kommer att vara anslutna till kommunala spillvattenledningar.
Viktig ytvattenförekomst	X				X			
Infiltrationsförhållanden, avrinning eller	X			I dagsläge bedöms		X		Planen kan medföra en

dräneringsmönster.				infiltrationsförmågan som god. Idag rinner dagvatten vidare ut fr. Gamla stan 2:11. åt väster				ökning av hårdgjorda ytor.
Risk för uttorkning	X			Det bedöms inte finnas några sådana risker.	X			
Vattendom krävs	X			Nej	X			

Platsens förutsättningar (Planområdet berörs av)					Detaljplanens effekter/påverkan			
Störningar	Nej	Kanske	Ja	Kommentar	Ingen	Viss	Betydande	Kommentar
Hälsa och säkerhet								
Lokalisering inom skyddsavstånd för störande verksamhet.	X			Planområdet är inte lokaliserat inom skyddsavstånd för störande verksamhet	X			
Lokalisering inom skyddsavstånd för farligt gods	X			Planområdet är inte lokaliserat inom skyddsavstånd för farligt gods	X			
Exponering av ljudnivåer över riktvärden			X	Planområdet ligger i närheten av lokala gator, en av dem klassas som Huvudgata.		X		Trädgårdsgatan klassas som en Huvudgata och har ett relativt högt trafikflöde. En Bullerutredning kommer att genomföras i samband med planarbetet, och planförslaget

								kommer att utformas enl. resultatet av utredningen.
Exponering av vibration över riktvärden	X			Planområdet omfattas inte av risker för höga vibrationer	X			
Djurhållning/ allergi	X			Det finns inte någon ovanligt stor mängd djur på platsen.	X			
Exponering av störande ljussken	X			Området kring planområdet omfattas idag inte av några störande ljussken	X			
Risk för olyckor p.g.a. fordonstrafik	X			Planområdet ligger längs med lokala gator.		X		Risken för olyckor p.g.a. Fordonstrafik bedöms som låg.
Påverkan på totalförsvarets riksintresseutpekade områden enligt 3 kap 9 § andra stycket MB.	X			Det föreslagna planområdet omfattas inte av MSA-område. Planområdet ligger inom påverkansområde för väderradar.	X			Totalförsvarets intressen och statens intressen säkerställs genom höjddreglering och markanvändning.

Platsens förutsättningar (Planområdet berörs av)					Detaljplanens effekter/påverkan			
Energi	Nej	Kanske	Ja	Kommentar	Ingen	Viss	Betydande	Kommentar
Användning av icke förnyelsebar energi	X			Ej aktuellt	X			

Slutsats

Planens karaktär	Nej	Kanske	Ja	Kommentar
Planens karaktäristiska egenskaper ställer krav på MKB	X			Planarkitekten gör bedömningen att det inte finns karaktäristiska egenskaper som per definition skulle föranleda en MKB.
Platsens förutsättningar är sådana att MKB krävs	X			Det finns ingen indikation på att aktuella förutsättningar föranleder MKB.
Projektet har effekter som var för sig är begränsande men som tillsammans kan vara betydande	X			Planarkitekten gör bedömningen att förslaget kumulativa omgivningspåverkan inte kan anses innebära en betydande miljöpåverkan
Projektet orsakar miljöeffekter som kan skada människors hälsa, direkt eller indirekt	X			Det finns inga indikationer som påtalar en sådan risk.

Ställningstagande

Planen bedöms inte medföra en betydande miljöpåverkan och en separat miljökonsekvensbeskrivning behöver därmed inte upprättas. Undersökningen har avgränsats till de frågor som kan innebära en viss miljöpåverkan och dessa frågor belyses i planbeskrivningen.

2024-02-08

Soroosh Rad

Planarkitekt